

TABULA RASA O LA (IM)POSSIBILITAT DE CONSTRUIR UNA GENERACIÓ



DOSSIER DE PREMSA

*TABULA RASA O LA
(IM)POSSIBILITAT DE CONSTRUIR
UNA GENERACIÓ*

*IRENE DE ANDRÉS / JOAN BENNASSAR CERDÀ
ARANTXA BOYERO / LARA FLUXÀ
BEL FULLANA / NEUS MARROIG
ADRIÁN MARTÍNEZ / JAUME OREJUELA
JULIÀ PANADÈS / ALBERT PINYA
TOMÁS PIZÁ / NATXA POMAR
CRISTÒFOL PONS / MARIJO RIBAS
ANTÒNIA DEL RÍO / BARTOMEU SASTRE ISABEL
SERVERA / JAVIER SIQUIER
LAS TARADAS (MARIAEMA SOLER
I MARTA FUERTES) / SARA TUR*

EXPOSICIÓ ITINERANT

**COMISSARIADA PER FERNANDO GÓMEZ DE LA CUESTA I PAU WAELDER
I PRODUÏDA PER L'INSTITUT D'ESTUDIS BALEÀRICS**

**ES BALUARD MUSEU D'ART MODERN I CONTEMPORANI DE PALMA
26/06/2014 – 21/09/2014**

esBALUARD 
10i+

NOTES SOBRE TABULA RASA

- **Tabula Rasa o la (im)possibilitat de construir una generació** reuneix l'obra recent de **20 artistes de les Illes Balears**, nascuts a la dècada dels 80.
- Comissariada per **Fernando Gómez de la Cuesta i Pau Waelder**, el projecte s'estructura en una exposició itinerant, una publicació, un lloc web i una sèrie d'entrevistes en vídeo.
- *Tabula Rasa* ha estat produïda íntegrament per l'**Institut d'Estudis Baleàrics**, amb la col·laboració de l'**Institut Balear de la Joventut**. Ambdues institucions han establert sinèrgies amb els espais expositius que acullen la mostra.
- L'**exposició itinerant** comença a **Es Baluard Museu d'Art Modern i Contemporani de Palma** l'estiu de 2014 i es desplaça a continuació al **Muu Kaapeli** (Hèlsinki, Finlàndia) l'octubre de 2014 i a **Hilvaria Studios** (Tilburg, Holanda) el març de 2015
- El **catàleg** es publicarà el setembre de 2014, i incorporarà àmplia informació sobre l'obra dels artistes i les exposicions en tres idiomes (castellà, català, anglès)
- El **lloc web** compta amb informació sobre l'obra dels artistes, entrevistes en vídeo, fitxes de les obres, descripció dels espais que acullen l'exposició i altres documents per a premsa. Es pot consultar tot aquest material a: <http://tabularasa.iebalearics.org/>
- L'exposició inicial aplega un total de **35 obres en diferents tècniques** (pintura, escultura, dibuix, vídeo, instal·lació, performance), moltes de les quals han estat **produïdes específicament per a aquesta mostra**.
- La majoria dels artistes **presenten la seva obra per primera vegada** a les sales d'Es Baluard, la qual cosa constitueix un reconeixement al seu treball a la seva comunitat d'origen.

ÍNDEX

INTRODUCCIÓ **5**

ARTISTES I OBRES **7**

IRENE DE ANDRÉS **7**

JOAN BENNASSAR CERDÀ **9**

ARANTXA BOYERO **12**

LARA FLUXÀ **15**

BEL FULLANA **17**

NEUS MARROIG **19**

ADRIÁN MARTÍNEZ **21**

JAUME OREJUELA **23**

JULIÀ PANADÈS **26**

ALBERT PINYA **28**

TOMÁS PIZÁ **30**

NATXA POMAR **32**

CRISTÒFOL PONS **34**

MARIJO RIBAS **36**

ANTÒNIA DEL RÍO **38**

BARTOMEU SASTRE **40**

ISABEL SERVERA **42**

JAVIER SIQUIER **44**

LAS TARADAS **46**

SARA TUR **48**

ACTIVITATS PARAL·LELES **50**

CONTACTE **52**

INTRODUCCIÓ

“La vida, entonces, para cada generación, es una tarea en dos dimensiones, una de las cuales consiste en la recepción, mediante la generación anterior, de lo que ya tenía vida, por ejemplo las ideas, valores, instituciones, y demás, mientras la otra es la liberación del genio creativo que es inherente a la generación en cuestión.”

José Ortega y Gasset, *El tema de nuestro tiempo*.

Així com apunta el filòsof José Ortega y Gasset, tota generació es troba compromesa entre l'herència del que aprèn de la generació anterior i la necessitat de crear unes normes pròpies, una nova visió del món, una voluntat de fer la seva aportació. En el món de l'art, habitualment, el pas d'una generació a una altra produeix notables canvis en la producció artística, esperonats per la mateixa estructura del mercat i per la crítica. Aquesta transició dóna lloc a lluites de poder, segons explica Pierre Bourdieu: “D'una banda, hi ha les figures dominants, que volen continuïtat, identitat, reproducció; de l'altra, els nous, que volen discontinuïtat, ruptura, diferència, revolució. «Fer-se un nom» vol dir deixar la pròpia petjada, tot assolint el reconeixement (en tots dos sentits) de la pròpia diferència respecte als altres productors, en particular aquells que estan més consagrats.”

La generació d'artistes emergents no pot doncs sinó observar la seva pràctica artística des d'una perspectiva que els permeti fugir del pes de la tradició i els referents que li han donat forma, repensar la realitat que els envolta, l'art i la seva pròpia condició com a artistes des d'un punt zero. Amb referents, experiències i aspiracions diferents, podem veure l'obra dels joves creadors sota el prisma de *tabula rasa*, el paper en blanc sobre el qual s'escriu partint del no-res o, seguint la concepció de John Locke, la fundació del coneixement a partir de l'experiència. Però els artistes no creen del no-res, el pes de la història i les influències rebudes eviten que el paper sobre el qual escriuen sigui totalment blanc. La *tabula rasa* és, doncs, més aviat una presa de posició, un desig de començar de nou. També el fet de pertànyer a una generació és un concepte difícil: quins trets comuns tenen un conjunt d'artistes nascuts en una mateixa zona geogràfica amb pocs anys de diferència? Possiblement menys del que podríem esperar, atès que ens trobam en un món hiperconnectat on la mobilitat, física i mental, de tot individu el pot portar a rebre influències molt diverses. Què és doncs una generació i quines aportacions pot fer?

Tabula rasa o la (im)possibilitat de construir una generació és un projecte curatorial de Fernando Gómez de la Cuesta i Pau Waelder que té com a objectiu examinar i presentar en l'àmbit internacional el treball de la jove generació d'artistes de les Illes Balears. Una selecció formada per l'obra de vint-i-un artistes nascuts a partir de l'any 1981 a la nostra comunitat, estableix un il·lustratiu panorama de la força creativa d'una generació que creix superant la insularitat i obrint-se a les influències i les connexions amb el món sencer. Una generació d'artistes que donen veu a l'art

contemporani a les nostres illes i han assolit un nivell d'excel·lència en la seva trajectòria que els permet dialogar amb el panorama artístic internacional.

El projecte s'articula com una sèrie d'exposicions col·lectives que tindran lloc a Es Baluard Museu d'Art Modern i Contemporani de Palma (Mallorca), MUU Kaapeli (Hèlsinki, Finlàndia) i Hilvaria Studios (Tilburg, Països Baixos). També s'ha editat un llibre i un arxiu d'artistes emergents amb una sèrie de documentals en vídeo que es poden consultar al lloc web tabularasa.iebalearics.org, nucli de difusió i documentació de la proposta.

Pau Waelder i Fernando Gómez de la Cuesta

Comissaris

ARTISTES I OBRES

IRENE DE ANDRÉS

(Eivissa, 1986)



“Obr finestres per mirar, detenir-me i reflexionar, en situacions en què aparentment no passa res.”

d'Arts Plàstiques i Generacions el 2013.

Irene de Andrés es va llicenciar en Belles Arts per la Universitat Complutense de Madrid l'any 2009. La seva darrera exposició individual ha tengut lloc al Casal Solleric de Palma de Mallorca. Ha rebut diversos premis com el Certamen d'Art Jove Circuits

XX XIX XXI (2012) és un diàleg creat a partir d'imatges de vaixells i de naufragis trobades en llibres antics i a la xarxa. Algunes de les fotografies pertanyen a un llibre del segle XIX trobat a Londres: *The Wanderer* de John Masefield, que narra la vida en un vaixell. Les fotografies del segle XX corresponen a un llibre trobat a Brno, República Txeca, sobre la Batalla de l'Atlàntic. Les imatges que fan referència al segle XXI han estat extretes de la pel·lícula *Film Socialism* de Jean Luc Godard, i d'Internet sobre el naufragi del *Costa Concordia*.

Cómo trazar una línea en el pasaporte (2011-2012) és un projecte realitzat amb la imatge que apareix a la primera pàgina del passaport espanyol de l'artista, una calcografia que representa les caravel·les i el recorregut del primer viatge de Cristòbal Colón a Amèrica. Amb el seu passaport obert per aquesta pàgina, Irene de Andrés realitzà una sèria d'accions a llocs on va viatjar el darrer any del seu document en vigor. Les accions foren realitzades a les costes de Venècia, Eivissa i Lisboa. Als vídeos s'aprecia com tracta de mantenir el nivell del mar a la línia de l'horitzó que apareix a la imatge del passaport. Una marca d'aigua quasi imperceptible segella el document del qual depèn avui en dia per viatjar "lliurement", tot i que aquesta depengui de la procedència del seu propietari. La imatge de la colonització està impresa al nostre passaport.

XX XIX XXI



2012

Impressions en tintes pigmentades damunt paper xinès encolat i paper fotogràfic, 3 obres enmarcades 50 x 70 cm

Cómo trazar una línea en el pasaporte

2011-2012



Instal·lació: passaport, pòster i projecció de vídeo
12,5 x 17,7 cm (passaport), 33,6 x 24 cm (pòster enmarcat)

JOAN BENNASSAR CERDÀ

(Palma, 1991)



“AL meva feina posa en joc una reflexió a l’entorn de l’espai, el procés i el mètode, questionant com el món és percebut”

Joan Bennassar Cerdà cursa el darrer any del Grau de Belles Arts a la Universitat de Barcelona (UB, 2010-2014). Ha rebut una beca d’investigació i una de creació de la Sala d’Art Jove i el MACBA per desenvolupar el projecte Future Prospects durant l’any 2014.

Futuro House és un projecte que té com a objecte d’estudi un complex urbà abandonat a Wanli, a 60 km de Taipei, la capital de Taiwan. Nocions com ara l’exotisme i l’artificialitat, la precarietat i la còpia esdevenen fonamentals per entendre l’espai. L’obra reconstrueix el desig d’un home, Su Ming, per imposar els seus ideals occidentals en un paisatge estranger i hostil. La còpia d’un model urbanístic i cultural a qualsevol preu. El fracàs d’un home, d’una idea, el fracàs d’una còpia entorn al capitalisme acumulatiu. Les runes de les cases de demà. Allò que posen en joc, més enllà d’intentar reflectir l’estat actual de precarietat que patim, és el repensar el procés de còpia, les seves implicacions i com aquestes afecten la nostra manera de pensar el món i nosaltres dins seu.

The future is already here, it's just not evenly distributed
2014



Tres escultures d'escuma de poliuretà i guix, recobertes d'esmalt acrílic
70 x 88 x 88 cm, 76 x 95 x 95 cm, 35 x 70 x 70 cm

Utopia can easily become dystopia (Memories of the Futuro)
2014



DVD, 12 min.

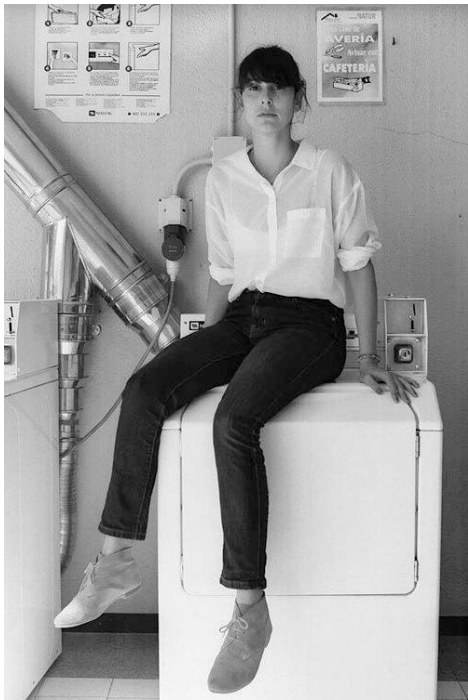
Myths of the Near Future
2014



Cinc fotografies
70 x 100 cm, 80 x 80 cm (x2), 60 x 60 cm

ARANTXA BOYERO

(Colònia de Sant Jordi, 1991)



“Ús la reinterpretació, la re-acció i la experimentació com a recursos per reflexionar i materialitzar pensaments quotidians.”

Arantxa Boyero és tècnica superior en Fotografia per l'Escola de Disseny de Palma de Mallorca. El 2007 realitza el màster *Fotografia, Concepto y Creación* a l'EFTI de Madrid. La seva obra ha estat exposada en nombroses exposicions col·lectives i individuals. Arantxa és membre fundador del projecte 10 x 15 Fanzine.

Des de 2012, Arantxa Boyero desenvolupa una proposta titulada *Actuacions amb els meus gats* on recrea les situacions quotidianes que viu amb els gats amb la intenció de reflexionar sobre la maternitat i l'educació. Es tracta d'accions dutes a terme al seu espai domèstic, on la seva parella o ella mateixa interactuen amb els seus gats Frida i Moix, recreant alhora aquestes accions en formats com ara vídeo, fotografia o àudio.

Moix y Eduardo (2012) és una fotografia de gran format on veiem la parella de l'artista vestida amb una camiseta de color rosa, sostenint, fort i per les cames, un gat gris. Aquesta imatge pretén explorar el tema del poder a la família i les relacions patriarcals avui dia.

Performance nº1 (2012) és un vídeo d'acció on l'artista es tomba a terra i mostra la seva mascota llepant-se mentre ella observa. Amb aquesta peça, que experimenta amb les relacions empàtiques, qüestiona la mimesi com a tècnica educativa.

Muchos gatos (2014) és una instal·lació que consisteix en una sèrie de gats de guix, realitzada per l'artista i situada a la planta de l'espai expositiu. Així, sortint del seu entorn privat, que és on normalment treballa amb les seves mascotes, crea un espai per a la realització d'un ritual on els gats formen part d'una comunitat enigmàtica.

Moix y Eduardo
2012



Fotografia enmarcada en vitrina
100 x 100 x 5 cm.
Per cortesia d'Addaya Centre d'Art Contemporani

Performance n°1
2012



Video en marc digital, 3 min.
Per cortesia d'Addaya Centre d'Art Contemporani

Muchos gatos

2014



Instal·lació: 14 escultures de guix col·locades en un cercle

30 x 10 x 18 cm (x14)

Per cortesia d'Addaya Centre d'Art Contemporani

LARA FLUXÀ

(Palma, 1985)



“Cerc aconseguir peces en què les característiques pròpies de cada element permeten visualitzar la inestabilitat, la fragilitat, el canvi, el risc, el dubte.”

Lara Fluxà és llicenciada en Belles Arts per la Universitat de Barcelona, on hi ha realitzat el màster de Produccions Artístiques (2010). Ha realitzat diverses exposicions individuals i ha rebut premis com el Primer Premi d'Escultura Fundació Felícia Fuster, Barcelona (2012).

Estudio de Salinidad nº4 (2014) representa visualment diferents mars a través precisament el que caracteritza i diferencia: la salinitat de les seves aigües. Una representació visual generada mitjançant l'ús del mètode científic utilitzat des del principi del segle XX per mesurar la salinitat, la mesura de la conductivitat de l'aigua. Tot i que antigament s'han utilitzat diferents sistemes per calcular el nivell de salinitat, avui sabem que el mètode més fiable és el basat en mesures de conductivitat elèctrica.

La conductivitat elèctrica mesura la capacitat d'un material per transmetre el corrent elèctric. L'aigua de mar té una gran capacitat de conducció elèctrica a causa de les seves sals. Aquestes sals, dissoltes en ions, àtoms de càrregues positives o negatives, permeten en moviment absorbir o alliberar electrons, la qual cosa dóna lloc al traspàs del corrent elèctric. Així, trobam que com més alt és el nivell de salinitat d'un líquid, millor serà la seva conducció elèctrica; i al contrari, com menor sigui la salinitat, menor serà la seva capacitat de conducció.

Estudio de Salinidad nº4
2014



Instal·lació: 5 monitors LCD 22", 10 elèctrodes (20 cm); 5 sistemes de subjecció fets amb vidre, 5 contenidors de vidre (16 cm), 5 circuits electrònics (7 x 5 cm), 5 plaques Arduino (12 x 8 cm), cables elèctrics, 5 botelles amb aigua.

BEL FULLANA

(Son Carrió, 1985)



“Entenc el meu treball com un refugi per a la meva intimitat, per bé que al mateix temps intent que qualsevol espectador s’hi vegi identificat.”

Bel Fullana és llicenciada Belles Arts per la Universitat de Barcelona, on també va realitzar un màster en Creació Artística. Això ha fet que li hagi estat otorgada recentment una beca per una residència al centre d'art Panal 361 a Buenos Aires. L'any 2013 rebé el Primer Premi del Certamen d'Arts Plàstiques Visuals Vila de Binissalem.

Bel Fullana planteja el seu treball com "una violació de les regles de la bellesa". L'artista crea un contrast conscient entre la innocència i la puresa de la infància i la crueltat del món que es va descobrint a mesura que s'arriba a l'edat adulta. La infantesa, que per Fullana incorpora una sèrie d'incoherències i contrastos molt accentuats, marca la personalitat de cada individu, que anirà desenvolupant una capa protectora sobre el seu jo infantil, a mesura que creix i adopta els rols que li dicta la societat. Tanmateix, aquesta faceta innocent, egocèntrica i vulnerable del jo és subjacent a la psique de cada persona al llarg de la seva vida. L'artista expressa així d'una manera visual els conflictes que es produeixen a l'interior de la persona a mesura que madura i s'enfronta a la realitat que durant la seva infantesa va ser edulcorada i maquillada amb fantasies.

Autoretrato rosa con mucho negro (2014) forma part d'una sèrie recent en què explora el desig d'observar el món amb candidesa infantil, depurant els elements visuals del seu treball per oferir-nos una visió que és, estranyament, adulta, serena, innocent i juganera tot alhora.

Autorretrato rosa con mucho negro
2014



Pintura acrílica sobre tela
166 x 134 cm.

NEUS MARROIG

(Sóller, 1982)



“Cerc la meua invisibilitat davant la presentació de l'obra, com si es tractés de posar damunt la taula objectes, idees o imatges que es poden transformar, de vegades físicament i de vegades a la nostra imaginació.”

Neus Marroig és llicenciada en Belles Arts per la Universitat de Barcelona, i ha cursat un màster en Teoria i Pràctica del Documental Creatiu. La seva primera exposició individual ha estat *Exili Interior* a la Galeria interseccions Art de Palma (2010). Ha impartit tallers educatius i per a professorat com "Art i paisatge" al Centre de Professorat de Palma, 2012.

C / (2014) reflexiona sobre les nostres ciutats, plenes de traumes urbans que es produeixen de manera silenciosa -una sistemàtica destrucció de la memòria social i un procés d'esborrat de la memòria col·lectiva-.

El desenvolupament del capitalisme tardà de les urbs ha portat a desdibuixar les ciutats per crear noves ciutats amb noves maneres de relacionar-se i de viure. Com diu Manuel Delgado, l'espai urbà és una simple activitat, una acció interminable on els protagonistes són els usuaris que reinterpreten la forma urbana a partir de les formes en què accedeixen i transiten.

A finals del segle XIX i principis del s.XX van passar per les Illes Balears nombrosos viatgers, escriptors i joves de classe mitjana que, a través de les seves memòries, diaris de viatge, literatura, correspondència, gravats i dibuixos van deixar reflexions, no només sobre el paisatge pintoresc de les Illes, sinó també sobre la seva gent i la seva societat. Alguns d'ells van ser Mary Stuart Boyd, Gaston Vuillier, Pierre Lavedan, Jean B. Laurens, Ramon Medel, Jaime de Villanueva i, la més famosa, George Sand. Avui dia, al marge de formar part de la història cultural i turística de l'illa, formen part del paisatge urbà de Palma, on els carrers de tota una urbanització dels afores han estat batejats amb els noms d'aquests escriptors ... De quina manera retorna la història? Quins són els processos que se segueixen?



Instal·lació: Mapa (50 x 70 cm), vídeo, taula (150 x 70 cm) i llibres.

ADRIÁN MARTÍNEZ

(Eivissa, 1984)



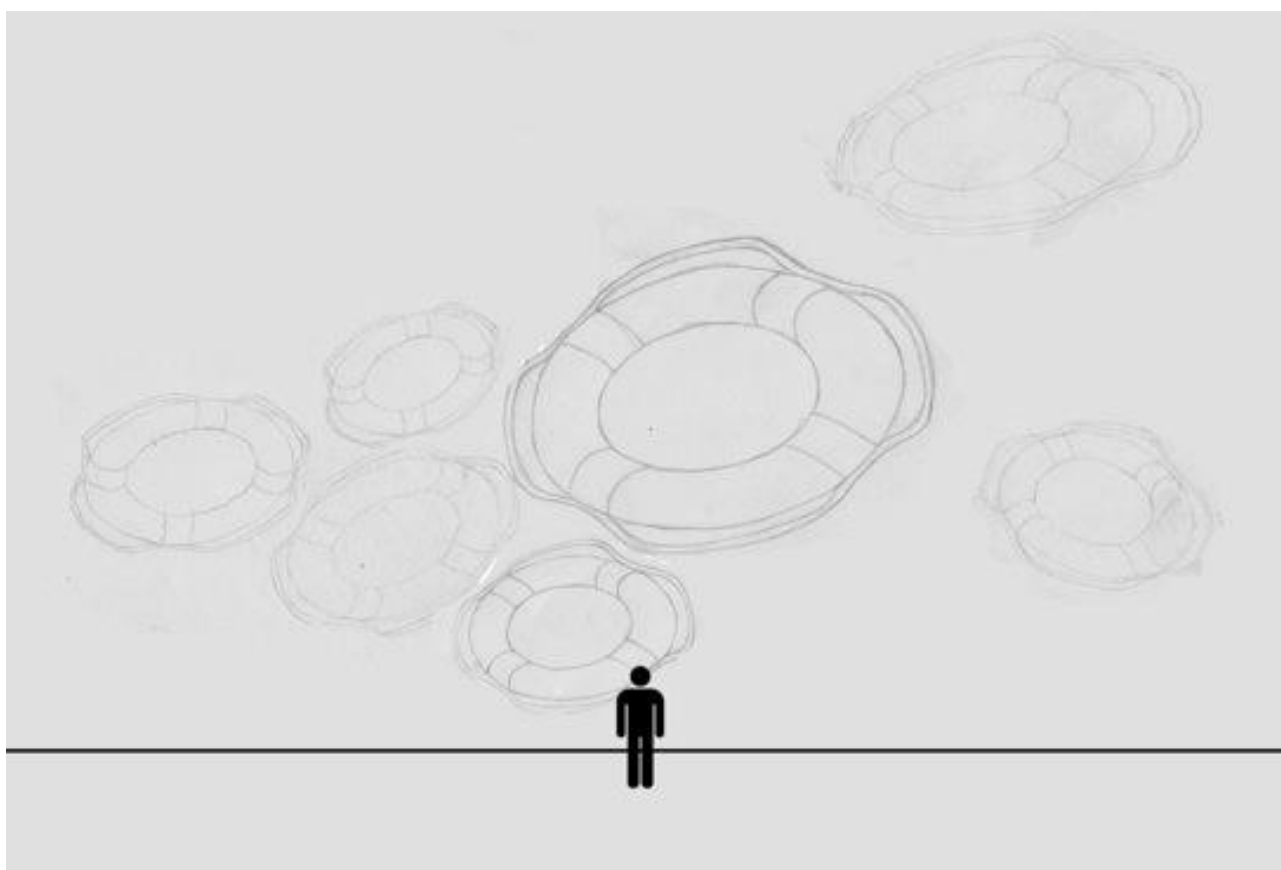
“M'interessa traïr la percepció de l'espectador, posar en qüestió la veracitat de la imatge, apropar-me a les obres i a les històries que creen per mirar detingudament.”

Adrián Martínez inicia els estudis de Belles Arts l'any 2005 a la Universitat de La Laguna de Tenerife a les Illes Canàries. Des de l'any 2011 és artista habitual de la galeria Ferran Cano (Palma de Mallorca i Barcelona). El 2013 participa en el projecte *Jugada a 3 Bandas* i exposa a la García Galeria de Madrid. Aquest any inicia el seu projecte *Brindis*, un llibre de dibuix autoeditat.

A *Salvavidas* (2014) l'artista treballa amb una forma de dibuix efímer format per centenars de fils que fixa a la paret amb agulles; aquest fet crea una imatge fantasmagòrica que es fa més visible per la seva ombra que pels materials que la formen. L'obra és part d'una sèrie la temàtica de la qual s'associa amb la mort, alhora que a l'acció de surar al mar, una acció comuna entre els estiuejants, la qual cosa crea una certa ironia, confusió i ambigüitat.

Salvavidas

2014



Instal·lació: agulles i fil
Mesures variables
(dibuix preparatori)

JAUME OREJUELA

(Pollença, 1981)



“Tenc la intenció de comunicar alguna cosa amb el meu art. Pens que l'única responsabilitat que tenim els artistes és la de la llibertat, hem de ser lliures.”

Jaume Orejuela es llicencia en Belles Arts a Barcelona i comença a escriure la seva tesi doctoral en gestió i creació artística. El 2011 guanya el premi Art Jove 2010 del Govern de les Illes Balears. Actualment és professor a l'Escola d'Art i Superior de Disseny de les Illes Balears.

El treball de Jaume Orejuela se centra en els processos de gestió i administració de la informació en entorns culturals i en les tècniques i tecnologies aplicades a la producció d'obres d'art. Els seus projectes giren al voltant de l'anàlisi exhaustiva de la informació procedent de les grans bases de dades, ja siguin les biblioteques, els mapes, la xarxa o les fotografies. Els treballs se centren en quatre tipus diferents d'anàlisi de la informació que corresponen a cada projecte: la geolocalització, la còpia de seguretat, la sobrecàrrega d'informació i els hipervincles. Cada projecte de creació correspon també a un projecte expositiu concret.

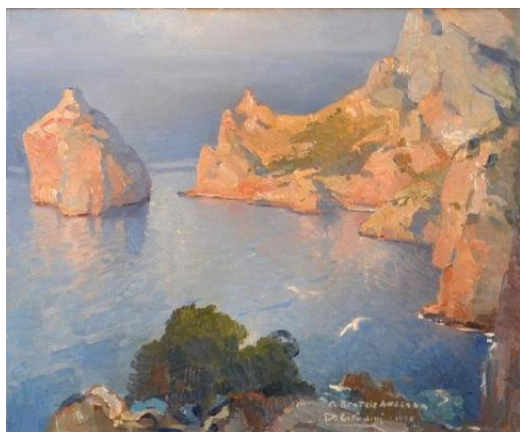
A *Landschaft* (2014) mira de recrear mitjançant Google Earth la visió que tenien pintors vinculats a l'Escola de Pollença a l'hora de muntar el cavallet per pintar els seus paisatges. Un cop situats a la mateixa perspectiva o una de semblant, mitjançant Google Earth es procedeix a la captura de pantalla i a la creació d'una obra pictòrica en si, mitjançant una tècnica que apel·la a la pinzellada explicada i controlada, així com a l'aparença del píxel. Expositivament es planteja l'exhibició de les peces originals dels artistes de l'Escola de Pollença al costat de les peces realitzades per l'artista.

Landschaft n°7

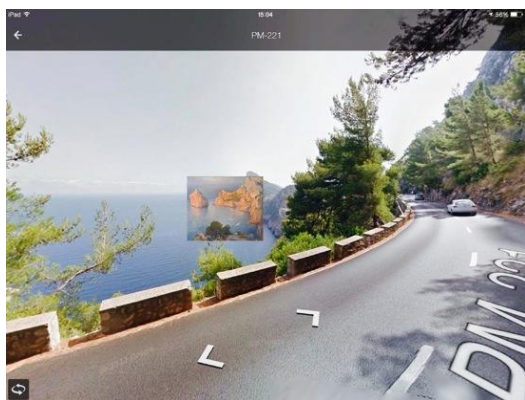


2014

Pintura acrílica sobre tela
45 x 55 cm



Titto Citadini, *El Colomer* (1910)
Pintura acrílica sobre tela, 45 x 55 cm



Jaume Orejuela, *Imagen de la superposición Landschaft n°7 en Google Street View* (2014)
Impressió digital sobre paper Alfa, 19,7 x 14,8 cm

Landschaft nº6

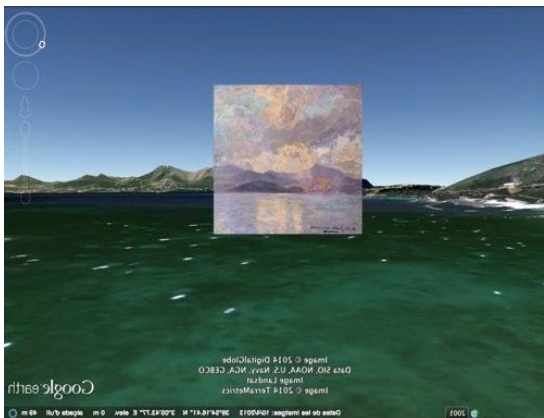


2014

Pintura acrílica sobre tela
45 x 55 cm



Hermen Anglada Camarasa, *Amanecer* (1914)
Pintura acrílica sobre taula, 36 x 39,5 cm



Jaume Orejuela, *Imagen de la superposición Landschaft nº6 en Google Street View* (2014)
Impressió digital sobre paper Alfa, 18,8 x 28,5 cm

JULIÀ PANADÈS

(Palma, 1981)



“El meu treball modela amb les eines de la meva consciència i les imatges del meu inconscient, els meus somnis, les meves veritats internes i les meves emocions indescriptibles.”

Julià Panadès va cursar Art i Disseny a Barcelona, i a continuació es va graduar en Il·lustració i Animació. El seu treball ha rebut diversos reconeixements i ha estat inclòs en publicacions internacionals com *1883 Mag* (Londres), *Kneon Mag* (Viena), *Daily Metall* (Espanya), entre d'altres.

Transcend (2013) segueix la línia dels seus últims treballs on s'ha centrat en la relació entre la física quàntica, l'espiritualitat i la identitat. Treballant idees o conceptes com ara: "som energia", "la unió amb la natura i l'univers", "l'univers com a mar quàntic", "eallò que és transpersonal", "transcendir l'ego" o "la reencarnació", aquesta instal·lació reflecteix el moment de canvi que viu la humanitat, en què el sistema capitalista sembla haver arribat al final i comença a ser palesa la necessitat d'un canvi de valors, on el consumisme i el materialisme desmesurat viscut per la nostra societat ha de transcendir cap a una actitud on la sensació d'identitat s'estengui més enllà de l'individu fins a abastar aspectes de la humanitat, la vida i el cosmos que anteriorment eren experimentats com a aliens. Ara es demostra, amb més certesa si encara és possible, que absolutament tot està format per energia i que, en conseqüència, tots estam connectats.

Transcend
2013



Instal·lació: obra gràfica emmarcada, impressió digital emmarcada, escultures, objectes trobats, vídeo en pantalla
200 x 400 x 150 cm

ALBERT PINYA

(Palma, 1985)



“Cerc tenir diferents estímuls relacionats amb les coses que a mi m'interessen, però sobretot, per anar reinventant el rol, i anar canviant-lo, cerc noves experiències que em puguin enriquir.”

Albert Pinya entra a Facultat de Belles Arts de València el 2003 i l'abandona el mateix any. A l'Any 2007 rep el primer premi del programa "ArtJove. Illes Balears" i és seleccionat pels comissaris Italians, Achille Bonito Oliva i Gianluca Ranzi, per formar part de l'exposició "No va más. The game's on", al Museu Vostell Malpartida (Càceres, Espanya). El 2008, comença a introduir-se a l'escena artística internacional, amb exposicions a la galeria italiana Alberto Matteo Torri (Milà, 2008-2010); i a l'escena nacional, de la mà del galerista mallorquí, Ferran Cano (Barcelona, 2009 i Palma de Mallorca, 2010). En aquests darrers anys, també ha participat en festivals de videoart *Loop* (Barcelona).

Actualment, treballa en un projecte amb l'artista russa, Tanya Akhmetgalieva, comissariat Alberto Podi i Ekaterina Inozemtseva que es presentarà el mes de novembre, al Museu d'Art Multimèdia de Moscou.

El 2014, Albert Pinya va ser premi AECA al millor artista espanyol viu, representat a ARCOmadrid 2014.

Per bé que es conegut per la seva pintura d'aspecte enganyosament naïf i un tractament desinhibit i irreverent de la societat actual a través d'un imaginari ric en personatges inspirats en la cultura popular, en l'obra d'Albert Pinya hi ha una forta càrrega poètica i una inusual atenció al llenguatge. En les peces seleccionades per a *Tabula Rasa*, l'artista explora de manera més clara el seu interès per desenvolupar un metallenguatge que no perd el caràcter lúdic que defineix la seva pràctica artística. Pintura, art conceptual, escultura i una desenfadada transgressió es donen cita en aquestes peces d'Albert Pinya.

Supercalifragilisticoespialidoso

2012-2014



Pintura acrílica sobre tela

20 x 20 cm. (x 29), 73 x 60 cm

Art Now (Two are Better than One)

2012-2014



Escultura: pintura acrílica, dos llibres, ganivet

40 x 18 x 22 cm

TOMÁS PIZÁ

(Palma, 1983)



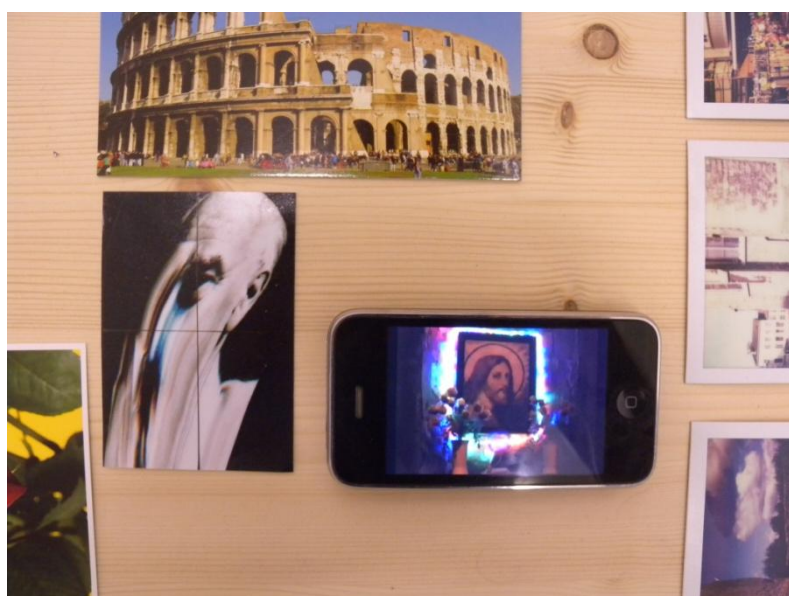
“La reconstrucció de la història és, en part, la construcció de la pròpia identitat, contínuament fagocitada i regurgitada que produeix dolor i plaer alhora.”

Tomás Pizá inicia el 2001 els estudis d'Arquitectura a la Universitat Europea de Madrid, l'any següent comença a compaginar aquests estudis amb els de Belles Arts. Gràcies a diferents beques ha fet estudis i ha obtingut residències en centres de diversos països. En l'actualitat viu i treballa a Palma de Mallorca, on compagina la producció artística amb la pràctica professional de l'arquitectura.

Mesa de trabajo (2014) és fruit de la investigació duta a terme gràcies a la beca Archie Gittes, centrada en la investigació i reconstrucció del viatge que va realitzar William Beckford el 1780. Es presenta una llarga sèrie fotogràfica que posa l'accent en les possibilitats de la multiplicitat massiva de la fotografia digital com a eina plàstica i les seves conseqüències en l'acte de mirar. Les peces no constitueixen en si mateixes una obra sinó més aviat l'estadi en el qual es troba la investigació, són per tant la matèria primera amb la qual Pizá desenvoluparà a partir d'ara un projecte pictòric.

El projecte entronca amb la idea del turisme en relació amb el passat com a esquema vertebrador de la identitat mediterrània. L'artista analitza els orígens del turisme de masses en contraposició a la tradició europea del viatge sentimental i intel·lectual cap als centres culturals clàssics i, igual que Löfgren, assegura que el turista sentimental i el de masses no tenen un origen comú: mentre que el primer forma part d'una tradició arrelada entre les classes altes d'Europa, el segon és una conseqüència del desenvolupament de la societat de consum. La realitat actual del turisme com a sistema econòmic modelador del paisatge es confronta directament amb una visió evocadora i complexa d'una realitat com la que William Beckford planteja a *Dreams, Awakening Thoughts and Incidents* (1783); aquesta circumstància situa el tema central del projecte en la impossibilitat de la reconstrucció del passat enfrontant el turisme de masses amb el turisme sentimental i prenent com a pròpia guia l'esmentat viatge de Beckford.

Mesa de trabajo
2014



Instal·lació: 4.000 fotografies, taula
Animació en telèfon mòbil
240 x 120 x 30 cm.

NATXA POMAR

(Palma, 1988)



“La meva obra reflexiona de manera crítica sobre la identitat, la memòria, el poder i la política, des d’una perspectiva personal i amb una dimensió narrativa.”

Natxa Pomar és llicenciada en Comunicació Audiovisual per la Universitat Pompeu Fabra, amb un any d’intercanvi a Tampere, Finlàndia. El 2012 finalitza un màster en Fotografia en el Departament de Sociologia de Goldsmiths, University of London.

40 pams (2014) és una reconstrucció poètica del viatge d’una dona mallorquina que torna a Alger, "la ciutat on va viure els millors anys de la seva vida", després de més de cinquanta anys. Ella, que va arribar en pastera, exiliada per la guerra a Mallorca i va viure fins a la guerra d’independència d’Algèria, que és quan torna a la seva illa, per casar-se. Amb aquest punt de partida, la reconstrucció del viatge revisita espais viscuts, evoca records esvaïts i enllaça una història comuna entre el nord i el sud del Mediterrani.

40 pams
2014



Videoprojecció
10 min

CRISTÒFOL PONS

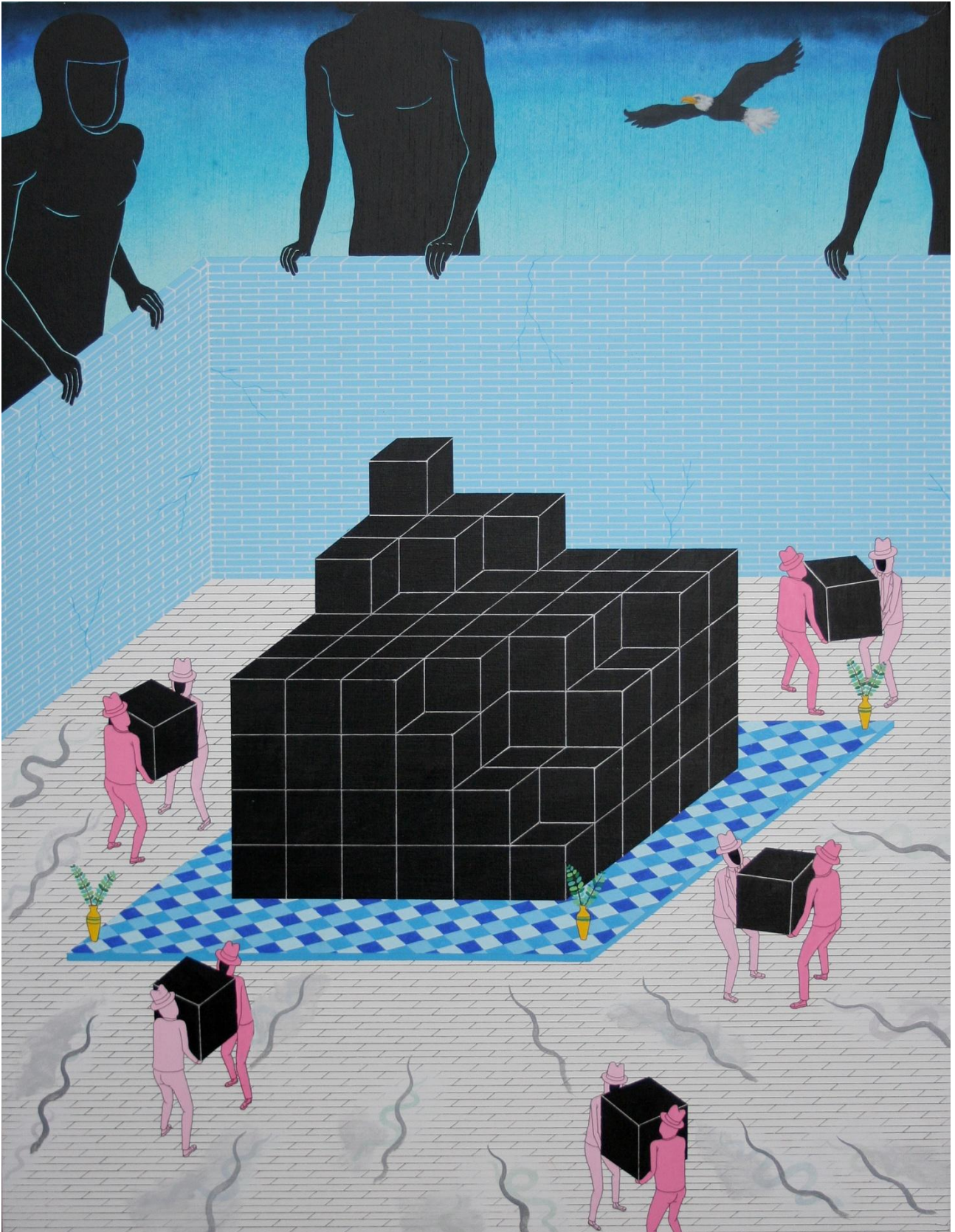
(Ciutadella de Menorca, 1981)



“Crec que la realitat és relativa i subjectiva, i que la sinceritat no ha de ser una condició de l’art. Crei un joc constant amb la realitat per explicar coses tan reals com pot ser un paisatge.”

Cristòfol Pons fa els estudis de batxillerat artístic a l’Escola d’Arts i Oficis de Maó i es trasllada a Barcelona el 1999 per començar els seus estudis superiors. Ha realitzat diverses exposicions individuals i col·lectives com ara a la galeria Louis 21 de Palma de Mallorca (2011). Conjuntament amb el poeta Jaume C. Pons Alorda ha publicat el seu primer llibre de poesia il·lustrada per a iPad a nivell internacional (2012).

Adoración de Ídolos (2014) forma part del projecte *Així va parlar Zaratustra*, que utilitza, de manera conscient, la forma i el llenguatge dels llibres de revelacions religioses, a la manera de llibre d’anunciació que fa burla i crítica de la pròpia religió. La burla que fa Nietzsche dels “últims homes” sona com una crítica profètica de l’Estat del benestar modern. L’“Últim home” du aquest apel·latiu perquè representa l’últim estadi d’un home antic, el cim de la decadència. Nietzsche té una visió dels estats com a grans mentides i la principal mentida era la que proclamava el mateix Estat: “Jo, l’Estat, sóc el poble”. Per això cal preguntar-nos en quin punt estam, si hem aconseguit ser autosuficients, si Déu ha mort, o si, simplement, hem matat a aquest Déu per proclamar-ne a un altre. Aquest és el punt de partida de la proposta: podríem dir que l’expectativa que tenia Nietzsche sobre l’home no acaba conclouent i que, en la suposada mort de Déu, en la seva vetlla, encara seguim adorant alguna llei superior. Aquí es presenta a l’home sucumbit en un estat autoritari de parets i elements que frustren la seva llibertat. Els personatges sucumbeixen amablement a aquest “Estat de poder” que ha rellevat el Déu mort. Això no és, ni pretén ser, un fidel retrat de la nostra societat ni una mera il·lustració d’ *Així va parlar Zaratustra*, sinó més aviat una reflexió que deixa en evidència els errors comesos per l’home.



***Adoración de ídolos.* 2014**

Un díptic, dos quadres i un dibuix sobre foto
40 x 52 cm, 72 x 52 cm, 26 x 18 cm, 20 x 30 cm

MARIJO RIBAS

(Palma, 1982)



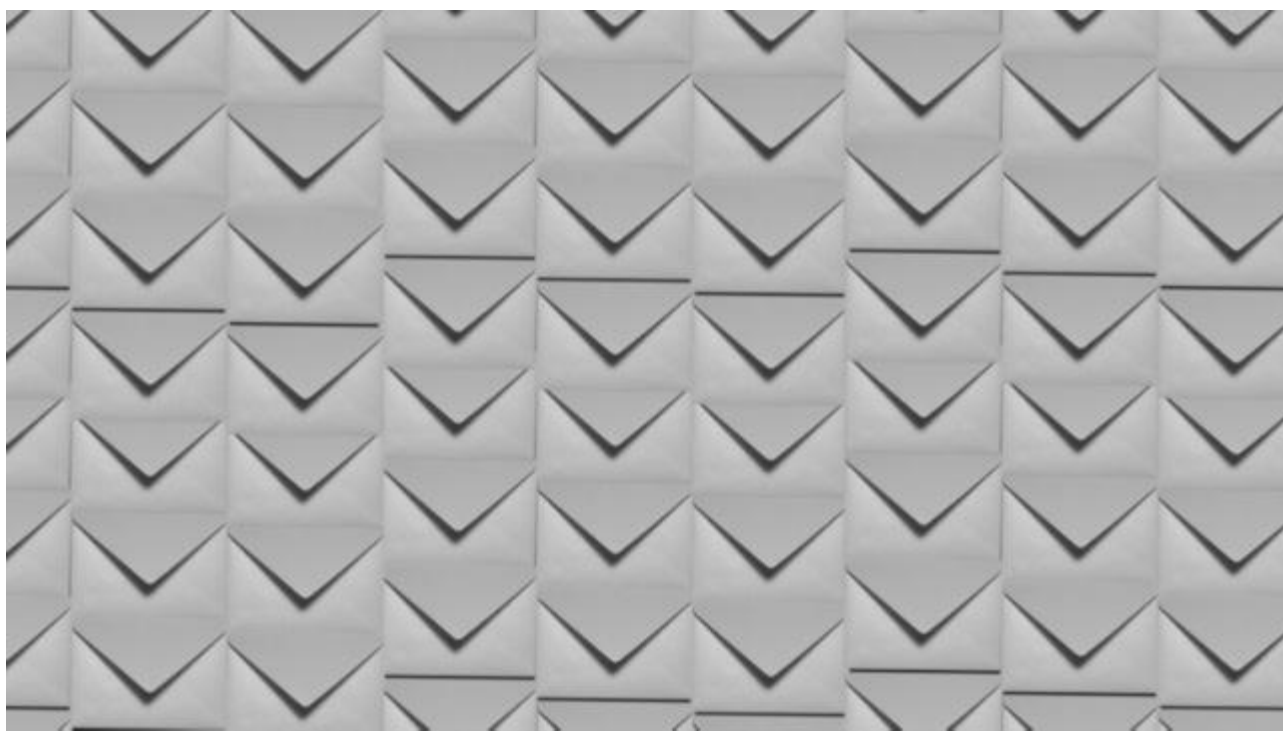
“Des d’una actitud inquieta i dispersa, la meua producció artística es desenvolupa a partir de la inèrcia i la cerca de sentit de les mateixes possibilitats o impossibilitats de la producció.”

Marijo Ribas obté el màster oficial en Produccions Artístiques i Recerca, Tecnologia de la Imatge, Universitat de Barcelona (2010), i actualment és doctoranda d'Història de l'Art Contemporani. Des de 2003 ha realitzat exposicions i projectes col·lectius en diferents espais públics i privats. També ha realitzant residències i workshops en diferents centres de producció.

La mar (2014) parteix de la reflexió sobre l'ús d'aquesta paraula com a expressió quantitativa o fins i tot qualitativa, que usem de forma local i oral. Si “això és la mar de —adjectiu—” implica que “això” és molt o molt (de forma indeterminada) d'una qualitat atorgada per l'adjectiu. L'obra es compon d'un vídeo en el qual es mostra una acumulació d'icones animades de sobres. El sobre funciona en aquest cas de forma quantitativa com a contenidor, com a repositori estàndard —de per exemple: paperetes electorals, cartes als reis mags, postals, invitacions formals o factures— i com a promesa de privadesa. De manera individual suposen un espai limitat i tancat per a tràmits o desitjos. Com a objectes tenen una funció transportadora, amb origen i destinació, impregnats per la pertinença i el canvi. Els sobres poden resultar ser eines o vies de comunicació, i suposen de forma paradoxal la forma hegemònica de realitzar molts tràmits, com és el vot per correu o la domiciliació d'una factura.

De forma simbòlica —com a icona— el sobre apareix representat en els nostres dispositius cada vegada que rebem un correu electrònic. El material és intangible, però la promesa de privadesa i la seva funció com a contenidor de tràmits o desitjos també ho és. *La mar* de sobres pretén generar un onatge entre desitjos ancorats.

La mar
2014



Video
3 min, loop

ANTÒNIA DEL RÍO

(Capdepera, 1983)



“Els meus projectes se centren en la recerca sobre els mecanismes de transmissió i pèrdua del coneixement, en què estableixo un diàleg constant entre la memòria i l’oblit.”

Antònia del Río és Llicenciada en Belles Arts i màster en Produccions Artístiques i Recerca per la Universitat de Barcelona. El 2011 rep el premi Art < 30 de Sala Parès i Galeria Trama. Compagina la seva tasca creativa treballant en Experimentem amb l'ART com a responsable de la programació i la residència d'artistes.

Alguns mecanismes (2014) és una instal·lació que presenta el rastre d'una acció i al mateix temps converteix una persona en actor-performer de manera aliena a la seva voluntat. Els elements que la formen són: una fulla d'instruccions de muntatge de l'obra, una taula, un ventilador de pinça, un munt de fulles de paper en blanc i el títol escrit a la paret. L'operari de muntatge de l'exposició serà en cada cas el que disposi els objectes en l'espai expositiu i executi les accions que s'ordenen: disposar les fulles de paper sobre la taula, encendre el ventilador i escriure el títol en la paret amb la seva pròpia cal·ligrafia. D'aquesta manera, realitzant el seu treball, que com a muntador d'exposicions consisteix a seguir les instruccions de muntatge, es converteix de forma obligada i inconscient en l'actor-performer de l'obra, executant les accions com si fos una coreografia.

Alguns mecanismes
2014



Instal·lació: full A4, foto Polaroid, capses de cartó, títol escrit a la paret
35 x 22 x 30 cm, 31 x 22 x 10 cm, 145 x 70 x 15 cm

BARTOMEU SASTRE

(Palma, 1986)



“Faig servir el text com a mitjà a través de frases curtes o de narracions per a reflexionar sobre les convencions socials i les situacions que fugen de la lògica.”

Bartomeu Sastre és llicenciat en Belles Arts per la Universitat de Barcelona. Ha rebut diverses beques com la de la Fundació Guasch Coranty (Barcelona, 2010). Habitualment realitza projectes conjuntament amb Marcos Cuesta amb el nom Cuesta-Sastre, com *We Are The New Slaves* (Terrassa, 2013). També ha treballat durant dos anys (2011-2013) a la Fundació Pilar i Joan Miró.

A *Precarious/Visibility* (2014), l'artista continua desenvolupant l'ús de la paraula en el seu treball i la seva adequació a un context concret. En aquest cas treballa amb un GIF animat que es mostra en un monitor de televisió una miqueta obsolet. Les paraules “precarious” (precari) i “visibility” (visibilitat) s'alternen amb tanta rapidesa que és difícil distingir-les, i de fet és el títol de l'obra el que ens ajudarà a desxifrar el seu contingut. Sastre elabora així un joc de paraules que fa referència tant a la pròpia obra, la visibilitat de la qual és precària, com a una situació comuna en la seva generació: la necessitat d'aconseguir una visibilitat, un reconeixement, i la precarietat de mitjans, recursos i possibilitats amb els quals treballar.

PRECARIOUS/VISIBILITY
2014



GIF transferit a video en loop
10 s

ISABEL SERVERA

(Artà, 1986)



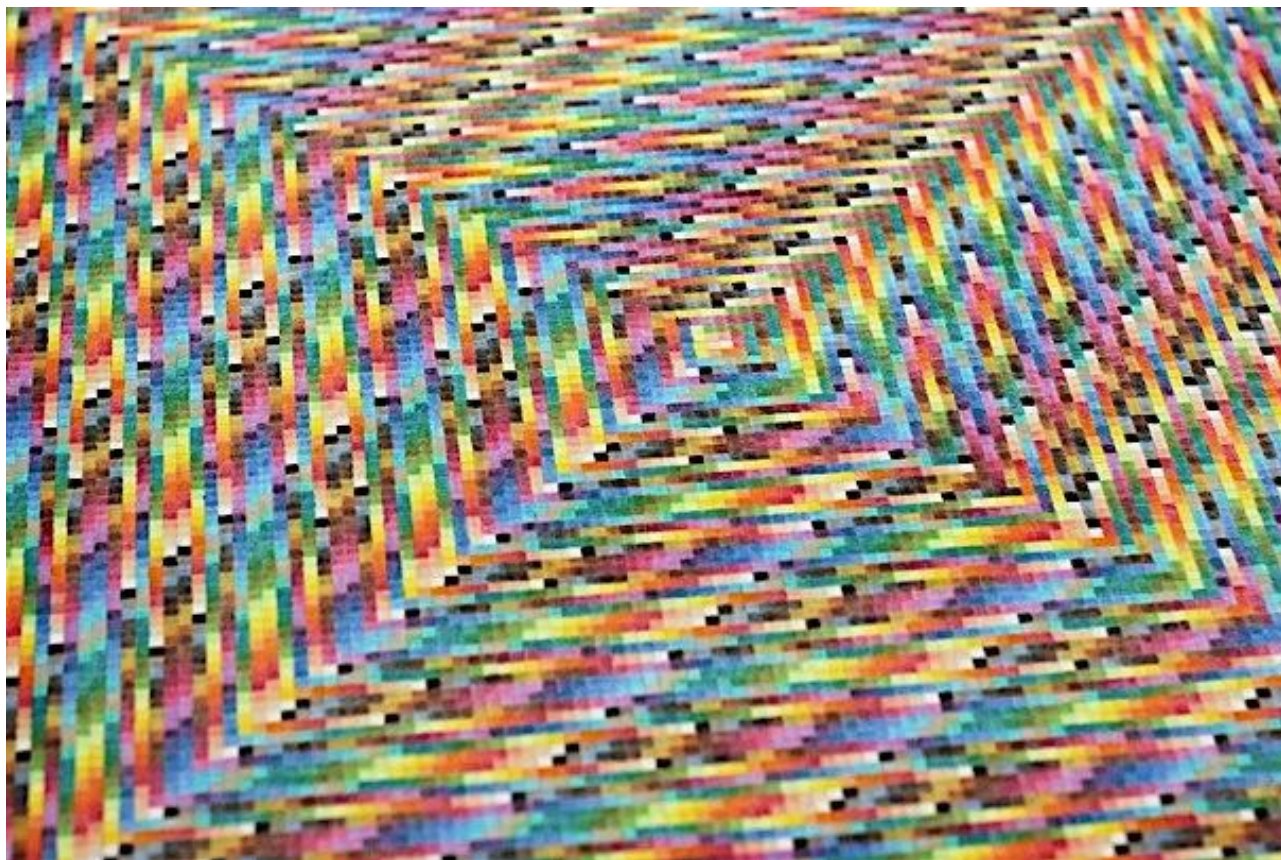
“Planteig accions mecàniques, de repetició, acumulació, processos de rutina duits a l’extrem a través de diferents processos de producció. Cerc no pensar, cerc fer, cerc produir. Cerc la tasca extrema.”

Isabel Servera és llicenciada en Belles Arts i ha cursat un màster de Produccions Artístiques i Recerca (Universitat de Barcelona). Ha estat seleccionada per participar en diverses exposicions com: Biennial de Valls, Tarragona (2011). El 2011 va ser guardonada amb el primer premi Residu’Art. Actualment viu i treballa a Barcelona, amb una residència artística a l’espai EART.

A *Caja nº24* i *Caja nº48*, l’artista empra dues caixes de llapis de colors (de 24 i 48 unitats, respectivament) per emplenar una superfície de paper quadriculat de 100 x 100 centímetres amb cadascuna. Un total de 62.500 diminuts quadrats de 4 mm conformen cada unitat. L’artista estableix la mecànica d’anar emplenant cadascun d’aquests mitjançant la repetició de l’escala de color donada per cada caixa, començant pel quadrat central amb recorregut en espiral.

Aquest projecte pren com a referent la peça anterior, *Col·lecció Faber-Castell* en la qual es plantejava la mateixa mecànica de treball però en una superfície menor, repetint tant sols cada sèrie pel nombre de colors que contenia la caixa. En aquest nou treball es realitzarà una sèrie de quatre peces que funcionaran tant de forma independent com en conjunt.

Caja nº48
2013



Llapis de color sobre paper (detall)
120 x 120 cm

JAVIER SIQUIER

(Palma, 1983)



“Realitz una recerca i una documentació que es tradueix en intervencions en què, més que mai, la paraula pintada pren significats múltiples.”

Javier Siquier és tècnic superior en Disseny Gràfic per l'escola Llotja de Barcelona, i ha realitzat un postgrau d'Il·lustració avançada a l'escola Massana de Barcelona. Durant els anys 2008-2010 és becat per l'escola Massana de Barcelona. Actualment treballa com a dissenyador gràfic a Palma.

A *Recien pintado* (2014), l'artista realitza una intervenció específica a la sala d'exposicions. Un mur pintat de negre al qual han quedat escrites en blanc les paraules “acabat de pintar” estableix una relació irònica amb l'espai en què es troba. La frase pot fer referència tant al mateix mur, que s'acaba de pintar poc abans de la inauguració, com a les obres que l'envolten, “acabades de pintar” o acabades de crear recentment. El mateix Siquier manifesta que veu la peça més com una intervenció anònima, mentre juga amb la concepció de la pintura com a pràctica artística i com a simple feina de decoració o manteniment d'una superfície. L'encontre entre art, grafit, tipografia, i la tradició de l'art conceptual és ben present en aquest mur pintat.

Despacho de muestras (2014) és una retrospectiva de l'obra recent de Siquier, disposada en forma de petites peces que es presenten en tres prestatgeries. A mig camí entre el gabinet de curiositats i la *boîte-en-valise* duchampiana, aquesta obra posa de manifest les contradiccions entre una pràctica artística arrelada en l'espai urbà i la intervenció no autoritzada i els requisits de l'espai museístic.

Recién pintado

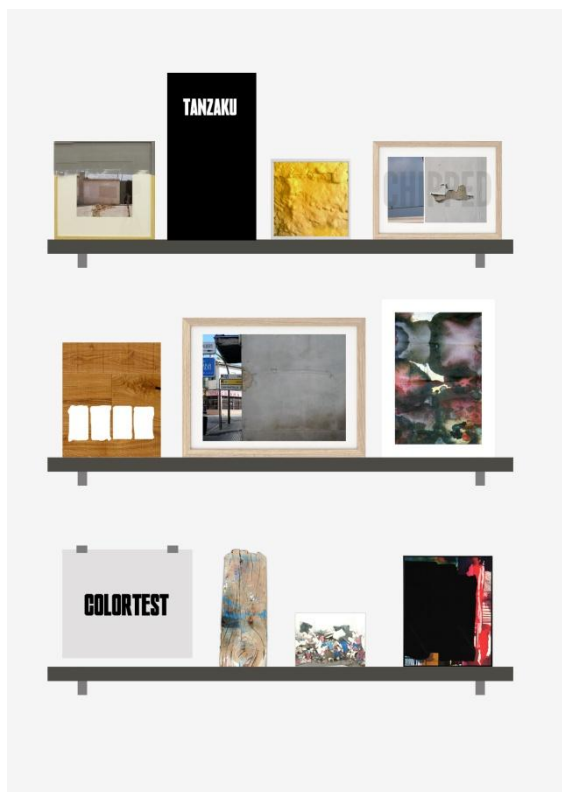
2014

**Recién
pintado.**

Pintura sobre paret
500 x 360 cm

Despacho de muestras

2014



Instal·lació: tres prestatges de fusta, sis escaires, dotze obres
120 x 150 cm.

LAS TARADAS

(Mariaema Soler, Selva, 1983 / Marta Fuertes, Zaragoza, 1983)



“Reflexionem, des de la nostra pròpia vivència, sobre els estereotips i normes socials, la relació amb el propi cos i les qüestions de gènere.”

Mariaema Soler i **Marta Fuertes** són llicenciades en Belles Arts per la Universitat de Barcelona, lloc on es coneixen, fan amistat i inicien la seva col·laboració professional. **Las tAradas** han participat en exposicions col·lectives com en les galeries Hartman i Ferran Cano de Barcelona. Han rebut també diversos premis com el primer premi del Certamen d'Arts Plàstiques Dijous Bo. Recentment han rebut la beca de la Diputació de Terol per a artistes turolenses que els donarà suport econòmic durant dos anys per elaborar els seus projectes.

Las Taradas, com a nom, respon a les seves dues accepcions; tara com a defecte de fabricació i tara com a bogeria o falta de seny. D'aquesta manera introdueixen una línia de treball distesa, humorística i sarcàstica que contrasta la subtileza estètica amb la crítica social mitjançant l'autocrítica. Mitjançant un llenguatge directe i col·loquial es mostra obertament la faceta ridícula, vergonyant i lletja de l'individu; començant per la de les pròpies artistes, ambdues representades habitualment en situacions que trenquen completament la privadesa i els protocols socials.

A *Baba rosa* (2014) i *¡Súper Cookies!* (2014), obres creades específicament per a *Tabula Rasa*, Las tAradas continuen la seva reflexió sobre els estereotips femenins i com aquests afecten a la percepció que les dones tenen del seu cos. En plena època d'“operació bikini”, les artistes proposen una mirada desenfadada al culte al cos en un vídeo en el qual executen una sèrie d'exercicis gimnàstics amb uns vestits dissenyats per elles mateixes que ressalten les modificacions artificials del cos, tant per mitjà de faixes i farcits com per mitjà de la cirurgia estètica. En una taula, disposen una sèrie de galetes que formen paraules amb les quals s'insulta les dones a causa del seu aspecte físic, tals com ara “foca” o “culona”. Aquestes galetes s'ofereixen al públic perquè les mengi en una performance de la qual només quedaran unes molles, i alguns quilos de més.

Baba Rosa



2014

Video projecció i dues peces tèxtils

¡Súper Cookies!

2014



Instal·lació: taula amb estovalles brodades, galetes i llibre
285 x 85 cm

SARA TUR

(Eivissa, 1986)



“Reivindic l'inconformisme constructiu, el pensament crític, l'acció de repensar i canviar el prisma de mira per estimular i donar cabuda a metodologies sostenibles de fer i gestionar.”

Sara Tur és llicenciada en Belles Arts per la Universitat de Barcelona, posteriorment realitza un màster oficial en Gestió Cultural. Actualment compagina el seu treball com a artista amb el de gestora cultural entre Barcelona i Eivissa. La seva obra ha estat exhibida en diverses exposicions col·lectives com en la Selecció OFF LOOP Festival (Brasil). Tur ha estat finalista en diferents certàmens, com ara el XX Premi Ciutat de Manacor

d'Arts Plàstiques 2013.

Piscinas verdes (2014) prossegueix la reflexió de l'artista sobre el sentiment de pèrdua d'identitat present en la societat eivissenca, el seu territori d'origen. La distància, l'espai, la fissura, existents entre els autòctons que experimenten aquest sentiment nostàlgic i la seva terra, la seva llar, són expressats en una sèrie de projectes que emmarquen aquesta proposta. Sara Tur empra el conegut suport de la postal, abans únic mitjà de comunicació amb la llar quan s'està de vacances i avui un simple souvenir que ha perdut part de la seva funció original, per reproduir una sèrie de fotografies aèries de piscines. Aïllades del seu context, aquestes piscines s'assemblen illes d'un arxipèlag imaginari format per aquelles persones que, malgrat viure envoltades de mar, creen el seu espai privat d'oci, que és alhora un símbol d'estatus social.

Piscinas verdes



2014

105 postals comercials en 21 models diferents, disposades en un postalier
110 x 45 x 5 cm

ACTIVITATS PARAL·LELES

CONVERSES: “QUÈ VOL DIR SER ARTISTA DE LES ILLES BALEARS?”

27 de juny, 19 h

Auditori Es Baluard

Taula rodona amb artistes i comissaris

Participants: Isabel Servera, Sara Tur, Joan Bennassar, Antònia del Río, Irene de Andrés, Arantxa Boyero, Adrián Martínez, Lara Fluxà, Marijo Ribas, Marta Fuertes, Natxa Pomar, Fernando Gómez de la Cuesta i Pau Waelder.

Tabula Rasa reuneix l'obra d'una jove generació d'artistes nascuts a les Illes Balears. Què implica aquesta procedència comuna? Té alguna relació amb la seva obra o la seva trajectòria? En aquesta primera trobada, diversos artistes reflexionaran sobre la seva relació amb les Illes, particularment aquells que viuen a Madrid o Barcelona, i plantejaran la seva visió personal d'aquesta (possible) identificació amb la seva comunitat natal.

“FUTURO PERFORMANCE”

29 de juliol, 22 h

Terrassa Es Baluard

Concert-performance dirigit por Joan Bennassar Cerdà, amb Oso Leone i Helium

El projecte que Joan Bennassar Cerdà presenta a *Tabula Rasa* s'articula a l'entorn de la Futuro, una casa prefabricada dissenyada per l'arquitecte finlandès Matti Suuronen a finals dels anys 60. Menys d'un centenar d'aquestes cases amb forma d'ovni van ser fabricades, una de les quals va arribar a Calvià (Mallorca), portada per un grup de músics britànics. La Futuro mallorquina es va emprar com a bar i espai de concerts i activitats abans de caure en desús. La performance que concep Joan Bennassar Cerdà vol revivre aquesta època, no des de la nostàlgia sinó des de l'actualització.

La performance comptarà amb la participació de Xavier Marín, Eusebio Alomar i Paco Colombàs (músics del grup Oso Leone), Laura Lliteras i Marina Fullana (Helium, col·lectiu de dansa contemporània) i l'artista, qui realitzarà una videoprojecció en directe de material audiovisual de les cases Futuro gravat entre Taiwan i Mallorca. La música d'Oso Leone crearà una banda sonora per a les imatges, i la coreografia creada per Helium reflectirà la relació entre cos i arquitectura.

CONVERSES: “ES POT CONSTRUIR UNA GENERACIÓ?”

3 de setembre, 19 h

Auditori Es Baluard

Taula rodona amb artistes i comissaris

Participants: Neus Marroig, Bartomeu Sastre, Javier Siquier, Tomás Pizá, Mariaema Soler, Albert Pinya, Jaume Orejuela, Bel Fullana, Julià Panadès, Fernando Gómez de la Cuesta i Pau Waelder.

Tabula Rasa reuneix l'obra d'una jove generació d'artistes nascuts a les Illes Balears. Però, podem parlar realment d'una generació? Senten els artistes que són part d'una generació concreta? En aquesta segona trobada, diversos artistes participants exposaran les seves perspectives sobre l'època històrica en la qual viuen, la generació a la qual pertanyen, allò que els uneix o els diferencia d'altres creadors també inclosos en la “jove generació”.

CONTACTE

COMISSARIAT

Fernando Gómez de la Cuesta: gomezdelacuesta@gmail.com

Pau Waelder: pau@pauwaelder.com

COORDINACIÓ

Institut d'Estudis Baleàrics

Karen Müller: karenmuller.ieb@gmail.com

PREMSA I COMUNICACIÓ

Institut d'Estudis Baleàrics

Caterina Vidal: premsaieb@gmail.com

Es Baluard Museu d'Art Modern i Contemporani de Palma

Jesús Torné: comunicacio@esbaluard.org

LLOC WEB

<http://tabularasa.iebalearics.org/>